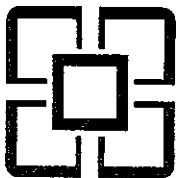
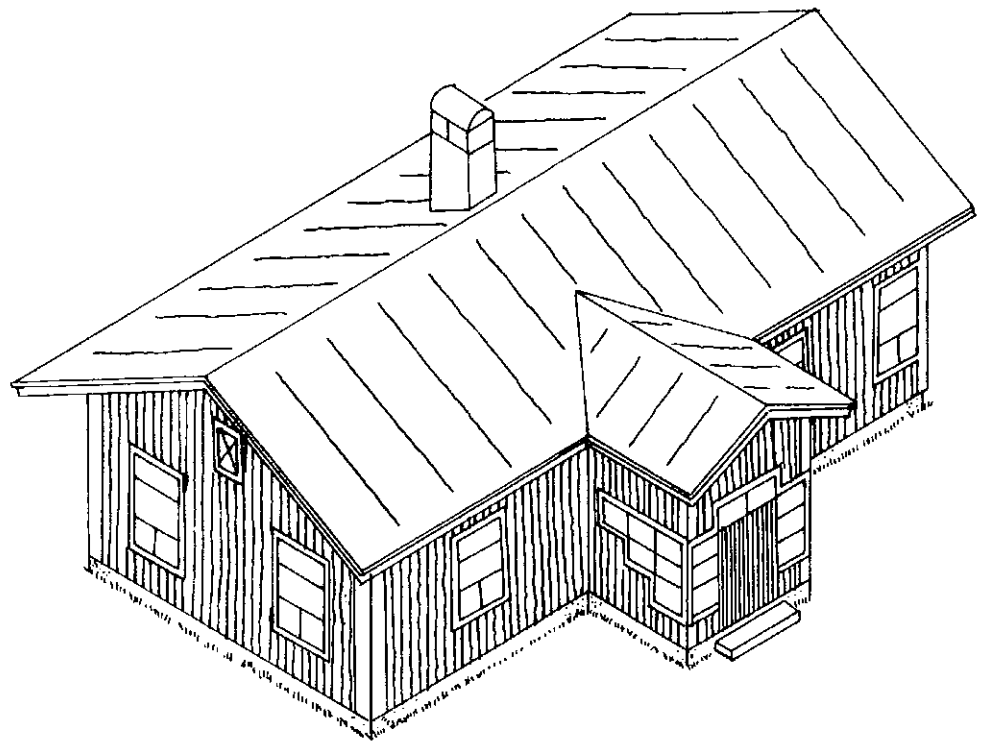


PELKOSENNIEMEN
SUVANNON KYLÄN
RAKENTAMISTAPA-OHJEET



SUUNNITTELUKESKUS OY

ROVANIEMI 2002



Sisällysluettelo

SUVANNON KYLÄN RAKENTAMISTAPAOHJEET	2
1 Suvannon kylän rakentamistapa	3
1.1 Päärakennukset	3
1.2 Kuistit	4
1.3 Talousrakennukset	7
1.3.1 Pihapiirin talousrakennukset	7
1.3.2 Muut sivurakennukset	7
2 Uudisrakennukset	8
2.1 Kaavamerkinnot ja -määräykset	9
2.2 Pihapiirit	10
2.3 Päärakennus	11
2.3.1 Muoto	11
2.3.2 Materiaali	12
2.3.3 Väritys	12
2.3.4 Detaljit, ikkuna- ja oviaukot	12
2.3.4 Perustukset	13
2.4 Talousrakennus eli puoji	13
2.4.1 Muoto	13
2.4.2 Materiaali	13
2.4.3 Väritys	13
2.4.4 Detaljit, ikkuna- ja oviaukot	13
2.4.5 Perustukset	13
2.5 Saunarakennukset	14
2.5.1 Muoto	14
2.5.2 Materiaali	14
2.5.3 Väritys	14
2.5.4 Detaljit, ikkuna- ja oviaukot	14
2.5.5 Perustukset	14
2.6 Muut rakennukset	14
2.7 Kyläraitti	15
3 Yhteenveto	16
Yhteystietoja	17



SUVANNON KYLÄN RAKENTAMISTAPAOHJEET

Suvannon kylän rakentamistapaohjeisto täydentää kylästä laadittua yleiskaavaa. Ohjeiston tärkeimpänä tavoitteena on varmistaa, että kylälle mahdollisesti rakennettavat uudisrakennukset ja lomarakennukset soveltuvat kylässä jo olevaan kulttuurihistoriallisesti arvokkaaseen rakennuskantaan. Näin se osaltaan täydentää kaavassa annettuja määräyksiä ja selkiyttää pelisäännöt Suvannon kylän täydennys- ja lomarakentamiselle.

Ohjeisto on rakenteeltaan kaksiosainen. Ensimmäisessä osiossa kuvataan lyhyesti minkä tyyppistä rakentamista kylän alueella tällä hetkellä on (muodot, värit, materiaalit, sijainti, lähiympäristö). Antti Pihkalan laatimassa kirjassa *"Suvanto, rakennushistoria, korjausohjelma, kyläympäristösuunnitelma"* (Oulun yliopisto, arkkitehtuurin osasto, julkaisu A12 1986) on kuvattu varsin yksityiskohtaisesti Suvannon rakennettua ympäristöä. Rakentamistapaohjeiston ensimmäisessä osassa on referoitu ko. teoksen tutkimuksia. Toisessa osassa esitetään ohjeisto, jota noudattamalla saadaan aikaan kylän ilmeeseen sopivaa täydennysrakentamista.

Yleiskaavassa on määritelty uudispihapiirien sijainti ja muoto (sekä rakennusoikeus). Myös rakennusten käyttötarkoitus pihapiirissä on yleispiirteisesti ohjattu, jotta pihapiirin toiminnallinen rakenne vastaa kylässä vallitsevaa tilannetta. Suvannon rakentamistapaohjeiston tehtävänä on täydentää yleiskaavan merkintöjä ja määräyksiä sekä kirkastaa täydennysrakentamisen reunaehdot tässä valtakunnallisesti merkittävässä kulttuuriympäristössä.

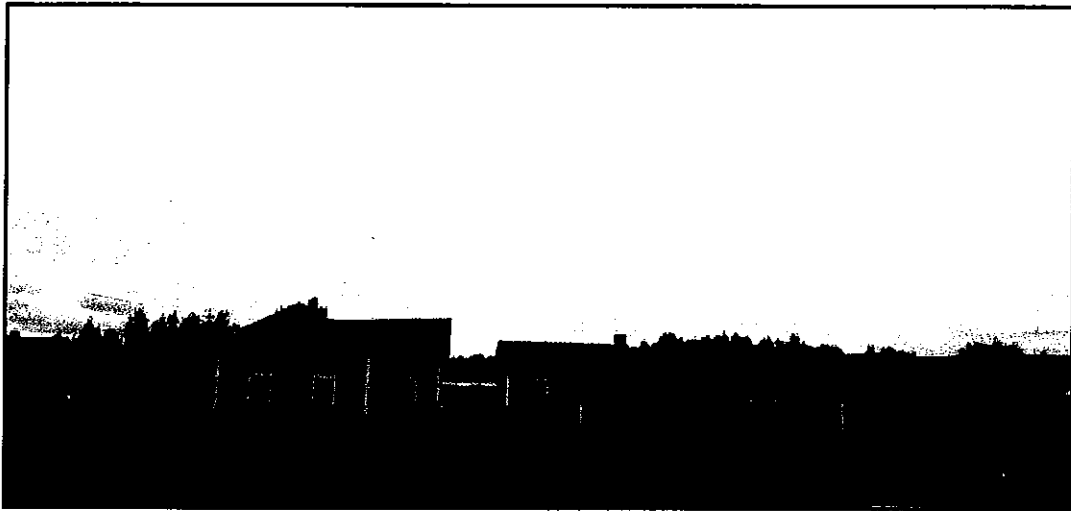
Rakentamistapaohjeisto koskee myös alueelle osoitettua lomarakentamista. Pihapiirin muodostamiseen useampien rakennusten avulla tulisi pyrkiä myös lomarakennusten kohdalla.



1 Suvannon kylän rakentamistapa

1.1 Päärakennukset

Vanhimpien pihapiirien ja aittojen, riihien ja tollien muodostama ketju raitin varressa on yhtenäisen polveilevana Suvannon kylää yhä hallitseva piirre. Vanhat pihapiirit muistuttavat monessa suhteessa perinteistä pohjalaista järjestystä: neliön muotoinen pihapiiri muodostuu tavallisesti kolmelta sivulta pihaa rajaavista rakennuksista. Asuinrakennusta vastapäätä sijaitsee navetta ja väliin kolmannelle sivulle jää makasiini eli puojirakennus, jossa on yleensä makasiinin lisäksi liiteri, talli ja käymälä navetan puoleisessa päädyssä. (Antti Pihkala, Suvanto, Oulun yliopisto, arkkitehtuurin osasto, julkaisu A12 1986, s.22).



Kuva 1. Lomalan (ent. Saunalan) perinteistä U:n muotoista pihapiiriä on täydennetty vuonna 1950 saunarakennuksella, joka on sovitettu hyvin ympäristöönsä (Kuva J.Lokio).

Peräpohjalaiset asuinrakennukset on Suvannon kylässä suunnattu kahdella tavalla: vanhimmat on sijoitettu ”poikki-ilmaan” eli itä-länsi –suuntaan. Uudemmat, 1800-luvun lopulla ja 1900-luvulla rakennetut asuinrakennukset on sijoitettu yleensä rakennuksen pirttipää joelle päin. Pohjamuodoltaan vanhimmat päärakennukset (Hiltunen ja mahdollisesti Halonen) olivat alun perin paritupia. 1800-luvulta lähtien vallitseva pohjamuototyyppi oli yksittäistupa eli Mora-tupa, joka koostuu pirtistä, porstuasta ja kamarista. Yksittäistupia jatkettiin myöhemmin joko samankokoisella huoneparilla tai pirttiä kapeammalla tuvalla. Väriykseltään Suvannon asuinrakennukset ovat yleensä punamullattuja, kun taas pihapiirin muut rakennukset ovat suurelta osin maalaamattomia. (Pihkala, ss.23-27). Katemateriaalina on käytetty pääosin punaista kolmiorimahuopaa tai joissakin tapauksissa vihreää kolmiorimahuopaa sekä pää- että talousrakennuksissa. Myös pärekate on Suvannon kylässä käytössä: sekä pihapiireissä että erityisesti sivurakennuksissa käytetään pärekattoa. Suvannossa on järjestetty julkisia pärekattotalkoita 1980-luvulta lähtien (pärekatto soveltuu kuitenkin vain tulisijattomiin rakennuksiin). Kivijalka on yleensä luonnonkiviperustus ja/tai harmaa betonijalka.

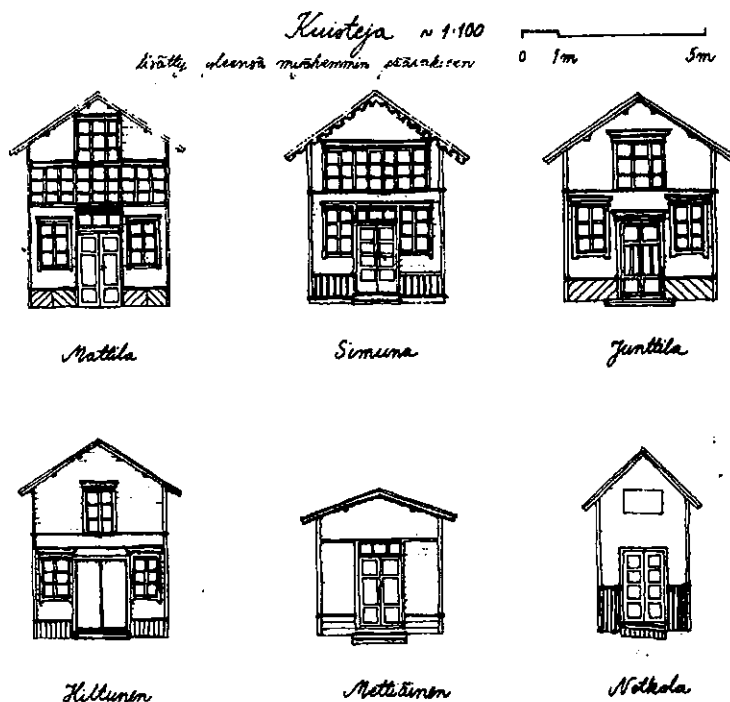


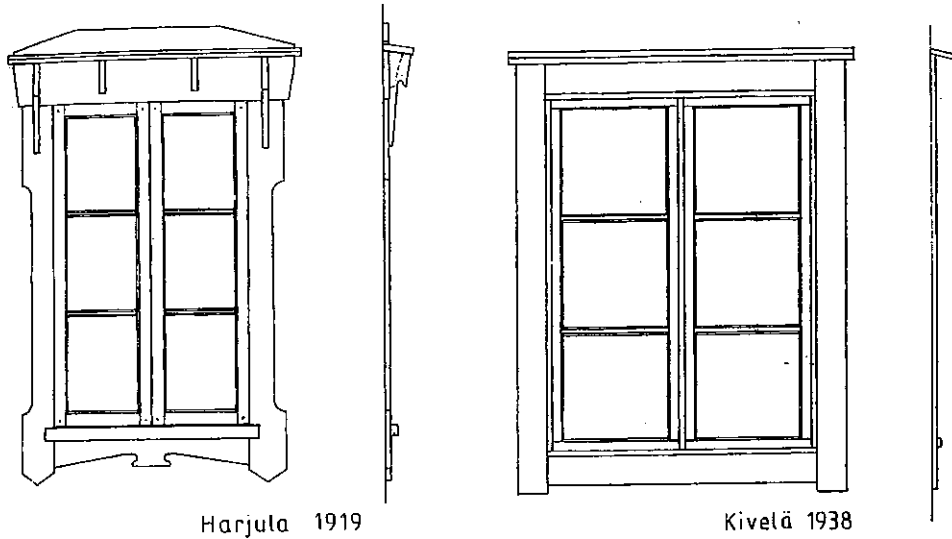
1.2 Kuistit

Kuisti on peräpohjalaistalon nuorin osa. Niitä alettiin sijoittaa porstuan tai pirtin eteen vasta 1800-luvun lopun rakennuksissa. Kuistit on poikkeuksetta sijoitettu pihan puolelle ja ne ovat rungotaan rankorakenteisia ja useimmiten kaksikerroksisia. Väritään kuistit ovat vaaleita (oljenkeltaisia alun perin) ja parissa kuistissa on käytetty runsaasti lasia (Mattila ja Simuna). Kuistin vieressä on useassa pihassa komea pihlaja ja/tai tuomi ja yleensä muita puita ei pihalla ollutkaan. Kuistin toisella puolella sijaitsivat kaksikaistaiset palotikkaat. (Pihkala, s.29).



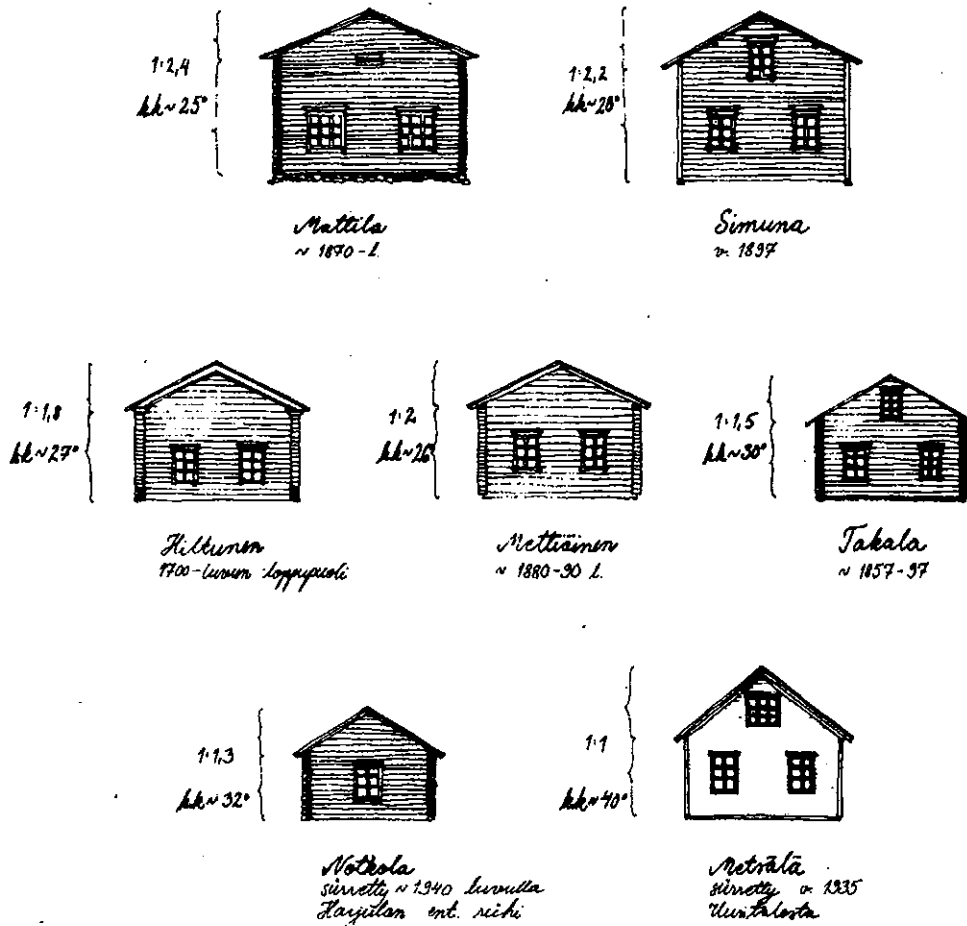
Kuvat 2 ja 3. Ylhäällä Simunan pirtin komea sinivalkoinen kuisti. Alhaalla Suvannon kylässä esiintyviä kuistityyppejä. (Valokuva J.Lokio ja piirustus Pohjoissuomalainen kylä, osa 2, Oulun yliopisto, Julkaisu A 8, Oulu 1984).





JUGEND- IKKUNA

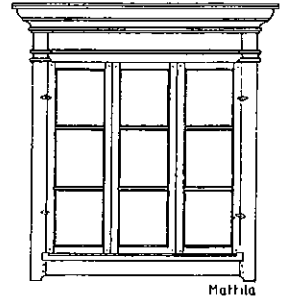
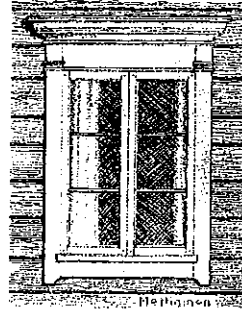
Kuva 3. Suvannon kylän ominaisia myöhemmän vaiheen ikkunatyyppejä. Ikkunaparissa erottuu selvästi kahden eri tyylisuunnan: kansallisromantiikan ja ns. 20-luvun klassismin tyylilliset erot. (Pihkala, s.37).



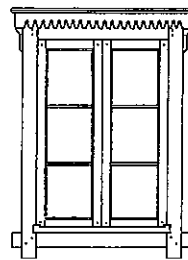
Kuva 4. Suvannon kylän päärakennusten päätyjä, joissa näkyy päätykolmion ja seinänkorkeuden keskinäinen suhde sekä kattokaltevuus astelukuna (Pohjoissuomalainen kylä, osa 2, Oulun yliopisto, Julkaisu A 8, Oulu 1984).



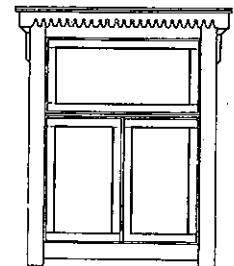
Kuva 5. Edellistä ikkunaparia (kuva 3) varhempia tyyliä Suvantolaisissa ikkuna-aukoissa (Pihkala, s.36). Käsityöväi-
heen kuusiruutuinen ikkuna koostuu kahdesta vierekkäisestä
kolmiruutuisesta puitteesta, vaikka vuorilautojen tyyli vaihte-
lee (ibid).



KLASSISTISET IKKUNAT



Uusitalo 1906



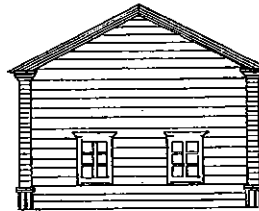
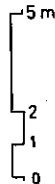
Katajamaa 1922

NIKKARITYYLISET IKKUNAT

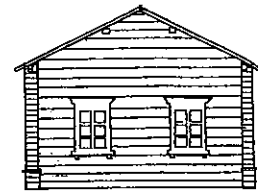
Kuva 6. Antti Pihkalan laatimassa Suvanto – rakennushistoria, korjausohjelma ja kyläympäristösuunnitelmassa (Oulun yliopisto, Julkaisu A 12, Oulu 1986) on niin ikään tutkittu rakennusten päätyjen keskinäisiä mittasuhteita. Kuvista puuttuvat kattokaltevuus ja kattokorkeuden sekä seinäpinnan välinen suhdeluku.



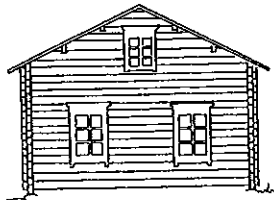
OLLILA n.1900 (siirretty)



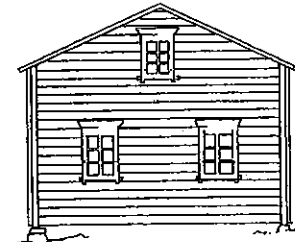
HILTUNEN 1700-l



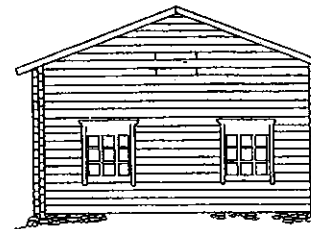
HALONEN 1873



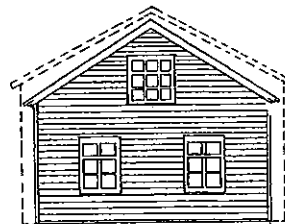
TAKALA n.1902



SIMUNA 1897

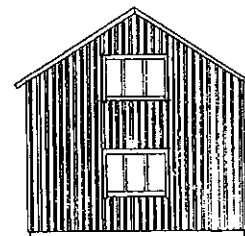


MATTILA 1870-90



METSÄLÄ 1935 (siirretty)
-lautaverhous
-keltainen öljymaali

UUSITALO 1906 (katkoviiva)



PELTOLA 1952
-rima-lautaverhous (ranko)
-vaal.ruskea

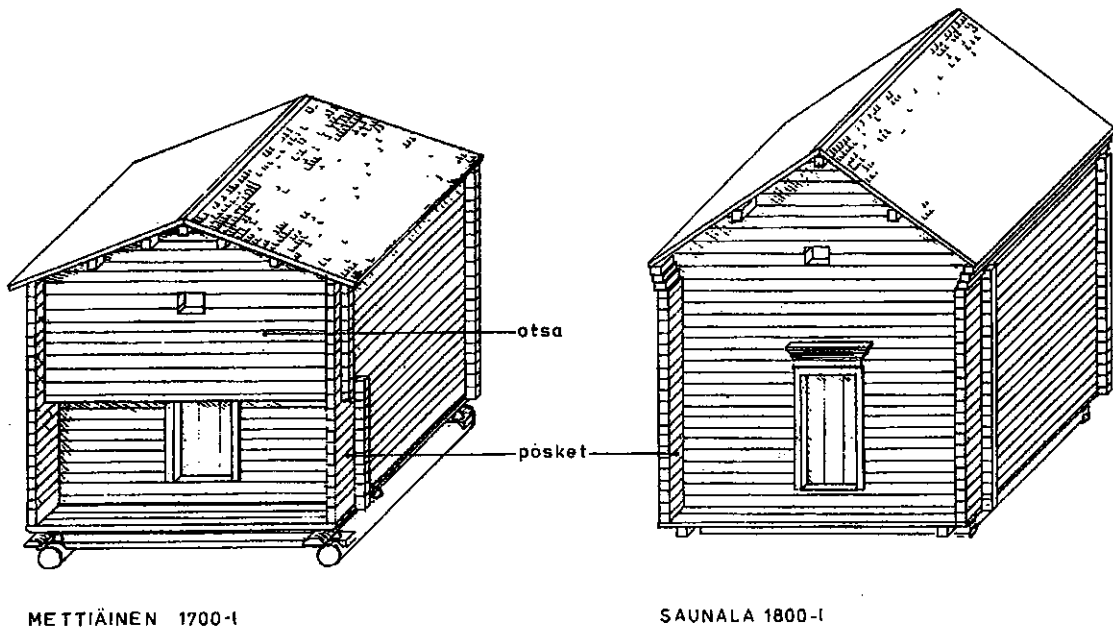
1.3 Talousrakennukset

1.3.1 Pihapiirin talousrakennukset

Aina 1950-luvulle saakka Suvannon kylässä pihapiirin talousrakennukset sijoitettiin seuraavasti: asuinrakennusta vastapäätä sijaitsee navetta, kolmannen sivun rajaa makasiinirakennus neljännen sivun jäädessä yleensä vapaaksi. 1950-luvulta lähtien vapaalle sivulle usein rakennettiin pieni saunarakennus (Pihkala, s.22). Makasiini- eli puojirakennus toimi siis välittävänä pihapiiri-rakennuksena pää- ja navettarakennuksen välillä.

1.3.2 Muut sivurakennukset

Suvannon kylässä on nähtävissä monipuolinen valikoima erilaisia aittoja. Yleensä aitat sijoitettiin kuivalle paikalle päärakennusta korkeammalle tai vaihtoehtoisesti pihapiirin tai joen väliin, rannasta tulevan tien varteen. Valvonnallisista syistä aitta suunnattiin usein niin, että aitan ovi näkyi pirtin ikkunasta. Riihi, kuten saunakin sijoitettiin etäälle pihapiirin rakennuksista. Masiini- ja olkitollat sijoitettiin toimintansa vuoksi riihen lähelle. Lammasnavetat sijaitsivat myös pihapiirin ulkopuolella. Ladot rakennettiin luonnollisesti sinne, mistä heinäkin saatiin eli pääosin jokivarren niityille (Antti Pihkala, Suvanto, Oulun yliopisto, arkkitehtuurin osasto, julkaisu A12 1986, ss.45 ja 46).



jalustat:



Kuva 7. Kahden komean suvantolaisen aitan havinneaksonometriat jalustarakenteineen. (Suvanto – rakennushistoria, korjausohjelma ja kyläympäristösuunnitelma, Oulun yliopisto, Julkaisu A 12, Oulu 1986).



Kuva 8. Talousrakennuksilla – etenkin aitoilla on Suvannon kyläkuvassa merkittävä rooli.

2 Uudisrakennukset

Suvannon kylän osayleiskaavassa on kaavamerkinnöin ja –määräyksin määritelty uudisrakentamisen ehdot. Näiden ohjeiden roolina on täydentää ko. merkintöjä ja määräyksiä, jotta ne osaltaan varmistaisivat uudisrakentamisen soveltuvuutta mahdollisimman hyvin olemassa olevaan arvokkaaseen ympäristöön.

Oleellista Suvannon kylään sijoittuvassa uudisrakentamisessa on, että se muodollaan, koollaan, materiaaleillaan, värityksellään ja detaljeillaan ottaa mahdollisimman hyvin huomioon olemassa olevan rakennuskannan. Tämän johdosta rakennuslupaa myönnettäessä kylän alueelle tulee olla erityisen tarkka em. kriteerien täyttämässä. Siksi suunnitteluvaiheessa tulisikin käyttää asiantuntevan, vanhaan rakennuskantaan perehtyneen suunnittelijan ammattitaitoa onnistuneen ratkaisun aikaansaamiseksi.

Ainoa seikka, missä uudisrakentaminen voi poiketa vanhasta on *aika*. Tällä tarkoitetaan rakentamisajankohdan tyylien ja arvojen heijastamista etenkin detaljeissa. Filosofian voi kuvata lyhyesti: ei ole historiallisesti oikein rakentaa 100 vuotta vanhan näköistä uusvanhaa, vaan on rehellisempää tuoda rakentamisessa esille nykyajan tekniikan ja tyylien muokkaamaa muotoa. Suvannon kylän rakennusperinnettä kunnioittaen filosofia kirkastuu detaljeissa; muoto, koko, materiaalit ja väritys ovat olemassa olevan ympäristön ehdollistamia. Näin kylän historia saa lisää tarinaa meidän ajastamme, onhan Suvannossa jo nyt lähes joka vuosikymmeneltä aina 1800-luvun alusta saakka säilynyt rakennuksia, jotka kuvastavat oman aikansa tapoja ja arvoja.

Uudisrakentamisen roolin Suvannon kylässä voi jakaa karkeasti kahteen osa-alueeseen. Kylän avoimella täydennysrakentamiseen painottuvalla kyläalueella (osa-alue I) uudisrakentamisen tulee olla rooliltaan vaatimatonta, uusi rakentaminen säästää ja täydentää hienovaraisesti olemassa olevaa rakennuskantaa. Metsänreuna-alueella (osa-alue II) uudisrakentaminen voi nousta vahvempaan rooliin, ts. julkisivukäsittely voi olla rikkaampaa ja esim. katemateriaaleissa voidaan myöntää poikkeuksia rakennustapaohjeista.



Kuva 9. Etualalla Uusitalon pihapiiriä, taustalla Kivelän komea päärakennus. Kuva J.Lokio

2.1 Kaavamerkinnot ja -määräykset

Aluevarauksille on annettu normaalia yleiskaavaa tiukemmat määräykset: rakennusten koot ja sijainti on määrätty tarkasti. Näiden lisäksi rakennuksille on annettu omat määräykset: uudisrakennuksen tulee malliltaan, julkisivun rakennusmateriaaleiltaan, mittasuhteiltaan ja väritykseltään sopeutua Suvannon peräpohjalaiseen rakennuskantaan. Käytännössä tämä tarkoittaa, että julkisivun pääasiallisen rakennusmateriaalin tulee olla puuta ja katemateriaalina tulee käyttää kolmiorimahuopaa kylässä vallitsevan rakennustavan mukaisesti. Lisäksi rakennuslautakunnan tulee AO/sol -alueille haettavissa poikkeus- ja rakennuslupahakemuksissa **pyytää lausunto museovirastolta tai sen valtuuttamalta taholta**. Luvassa esitettyihin toimenpiteisiin ei saa ryhtyä, ennen kuin kuusi kuukautta on kulunut ilmoituksen tekemisestä, ellei rakennuslautakunta toimenpiteisiin sitä ennen suostu.

Kaavoihin on merkitty uudis- ja täydentyviin pihapiireihin uudisrakennusten rakennusalat. Rakennusalat osoittavat päärakennuksen, talous- ja saunarakennuksen sijainnin pihapiirissä. Lisäksi **rakennusaloihin on merkitty pääharjansuunnat kuistia myöten**. Rakennusten kerrosluku on I lukuun ottamatta kuistilla varustettua päärakennusta, jonka kerrosluvuksi sallitaan I ½. Parvitiilojen rakentaminen sallitaan ainoastaan I-kerroksisiin rakennuksiin. Uudis- ja täydentyviin pihapiireihin on myös merkitty kolmiosainen lukusarja, joka osoittaa **suurimman sallitun täydennys-/ lisärakennusoikeuden**. Lukusarjan jakoviivalla erotetun lukuparin ensimmäinen luku osoittaa päärakennuksen yksikerroksisena toteutettavan rakennusoikeuden. Jakoviivan jälkeen oleva luku osoittaa I ½-kerroksisena toteutettavan päärakennuksen rakennusoikeuden. Lukusarjan toinen luku osoittaa talous- tai lomarakennuksen ja kolmas luku saunarakennuksen rakennusoikeuden.



2.2 Pihapiirit

Suvannon kylän osayleiskaavassa on kylän alueella täydentyviä pihapiirejä 13 ja 8 kokonaan uusia pihapiirejä.

Uudet pihapiirit on sijoitettu kylän rakennetta tukevaksi. Rakeisuus, mittakaava, pihapiirien muoto ja sijainti ovat määräytyneet Suvannon kylän visuaalisen ilmeen antamien viitteiden pohjalta. Kylän keskeisiä osia on pyritty täydentämään mahdollisimman hienovaraisesti ja uudisrakentaminen onkin ohjattu pääosin kylän reuna-alueille. Myös ilmansuunnat on huomioitu: uudispihapiirit aukeavat pääsääntöisesti etelään tai lounaaseen.



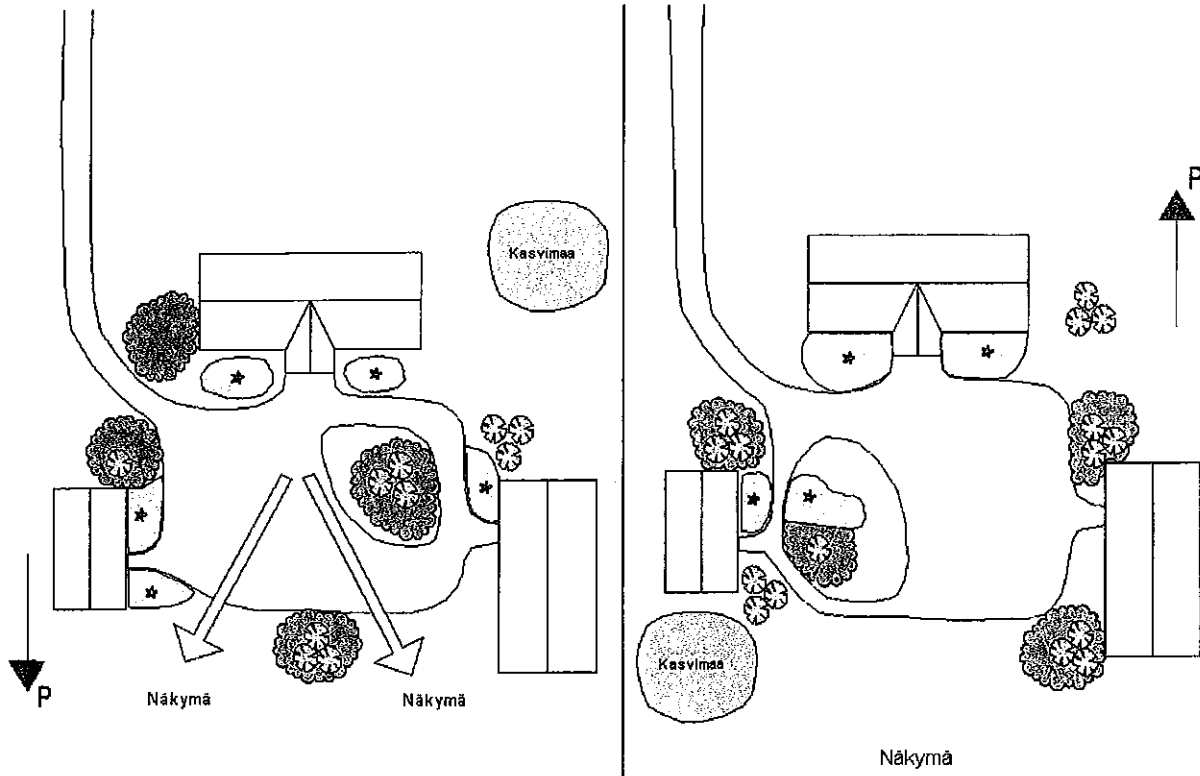
Kuva 10. Notkolan pieni idyllinen pihapiiri sijaitsee metsikön reunassa. Pihapiiriä sallitaan kaavassa täydennettäväksi kahdella talousrakennuksella. Kuva J.Lokio.

Peräpohjalainen pihapiiri on totuttu näkemään avoimena ja kasvittomana. Avoimuudella on ollut käytännölliset syynsä: kesäaikana hyttysset eivät viihtyneet avoimella ja tuulisella paikalla ja talvi-aikaan lumien kinostumista hallittiin paremmin. Nykyaikana korostuu myös esteettinen puoli: kauniita näkymiä ei kasvillisuudella kannata peittää.

Uudispihapiiriin istutettavat puut ja pensaat kannattaa asettaa ryhmiksi. Paahteisella pihalla menestyvät hyvin kivikkokasvit.



Muutama pihapiiri sijoittuu ns. metsän sisälle. Tällöin suojaava puusto on jo valmiina ja sitä kannattaakin käyttää hyväksi. Pihapiirissä säilytettävä puusto kannattaa rakennusvaiheen aikana suojata tarkkaan. Istutusohjeiltaan metsän sisällä oleva pihapiiri ei erotu avoimella paikalla sijaitsevasta pihapiiristä.



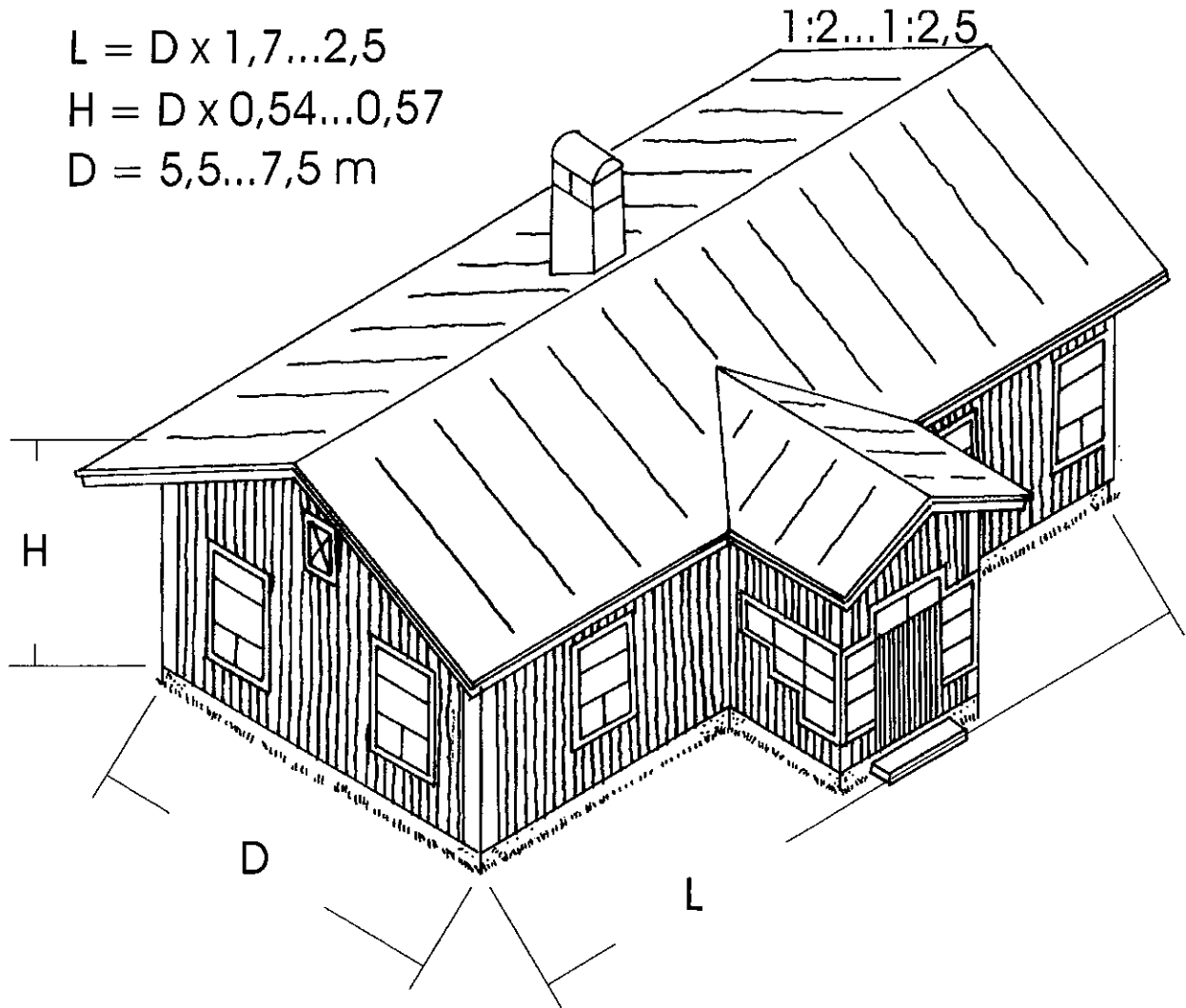
Kuva 11. Suvantolaisen avoimen kyläalueen uudispihapiirin istutusesimerkkejä. M. Tikka.

Suvantolaisen uudispihapiirin rakennukset muodostuvat päärakennuksesta, talousrakennuksesta eli puojista ja saunarakennuksesta. Päärakennus on tarkoitettu asuin- ja lomakäyttöön, puoji majoitus-, talous- ja pienyritystoimintaan (esim. kahvila, käsityö- tai näyttelytila) ja sauna nimensä mukaiseen käyttöön.

2.3 Päärakennus

2.3.1 Muoto

Pohjamuodoltaan suorakaiteen muotoisen rakennuksen seinän korkeuden suhde runkosyvyyteen tulee olla välillä 0.54...0.57. Rakennuksen pituuden suhde runkosyvyyteen tulee olla välillä 1.7...2.5. Päärakennuksen runkosyvyys tulee olla 5,5...7,5 m. Harjan tulee olla pitkän sivun suuntainen. Kuistin tulee sijaita keskellä rakennusmassan pitkää sivua ja sen räystään korkeus saa maksimissaan olla päämassan räystään korkeudella. Kuistin leveys saa maksimissaan olla neljänneksen päämassan pituudesta ja kuistin syvyys enimmillään saa olla sen leveyden verran. Kattokaltevuuden tulee vaihdella välillä 1:2.5...1:2.



SEINÄN KORKEUS

= 0.54...0.57

RUNKOSYVYYS

RAK:SEN PITUUS

= 1.7...2.5

RUNKOSYVYYS

Kuva 12. Päärakennuksen mittasuhteita.

2.3.2 Materiaali

Rakennusmateriaalina tulee käyttää puuta: (piilupintainen tai) höylähirsi (korkeus min 7"), leveää vaakalautoitusta (min 5"), pystylautoitusta, tai pystyrimalautoitusta. Eri vuoraustapojen yhdistelmiä päämassassa ei sallita. Kuisti tulee tehdä höylälautavuorattuna ja siinä tulee olla runsaasti osiin jaettua lasipintaa. Katemateriaalina käytetään **kolmiorimahuopaa**.

2.3.3 Väritys

Päärakennus tulee **punamullata**. Ovi- ja ikkunarakenteet sekä koristelautoituksessa tulee käyttää **valkoista öljymaalia**. Katehuopa saa väriltään olla punaista, tummanvihreää tai musta (graf.harmaa). Sokkelin tulee olla väriltään tumma, mielellään harmaa.

2.3.4 Detaljit, ikkuna- ja oviaukot

Detaljeissa ja koristelautoituksessa tulee kuvastaa ajankohdan tyyliarvoja. Detaljeista ja koristelautoituksesta muodostuvan yleisvaikutelman tulee olla yksinkertainen ja rauhallinen. Avoräystään piteuden tulee vaihdella 0.3...0.6 m välillä. **Räystästä ei siis saa laudoittaa umpeen**. Savupiippu on



muurattava tai pellitettävä. Mikäli piippu on pellitetty, tulee sen olla samanvärisen kuin katehuopa. Huippumurit ja muu katolle sijoitettava uusi tekniikka tulisi ensisijaisesti koteloida savuhormiston kanssa. **Ikkunan tulee olla pystysuuntainen**, jonka lasipinta on puitteilla ja listoilla jaettu osiin. Pääsisäänkäynti tulee olla kuistista.

2.3.4 Perustukset

Sokkelin korkeus saa olla 0.4 m (poikkeuksena rinneratkaisut). Rakennusta varten **ei läjityksiä sallita** eikä rakennusta varten saa olemassa olevaa maanpintaa pengertää.

2.4 Talousrakennus eli puoji

2.4.1 Muoto

Rakennuksen seinän korkeuden suhde runkosyvytyteen tulee olla välillä **0.54...0.57**. Rakennuksen pitemmän sivun suhde runkosyvytyteen tulee olla välillä **1.7...3.4**. Puojirakennuksen runkosyvyys tulee olla **5,0...8,0 m**. Harjan tulee olla pitkän sivun suuntainen. **Erillistä kuistia ei saa rakentaa. Kattokaltevuuden tulee vaihdella välillä 1:2.5...1:2**. Talousrakennuksen koon, mittasuhteiden, materiaalien ja muodon tulee olla päärakennukselle alisteinen.

$$\frac{\text{SEINÄN KORKEUS}}{\text{RUNKOSYVYYS}} = 0.54...0.57 \qquad \frac{\text{RAK:SEN PITUUS}}{\text{RUNKOSYVYYS}} = 1.7...3.4$$

Kuva 13. Talousrakennuksen mittasuhteita.

2.4.2 Materiaali

Rakennusmateriaalina tulee käyttää puuta: (piilupintainen tai) höylähirsi (korkeus min 7"), leveää vaakalaudoitusta (min 6"), pysty- ja pystyrimalaudoitusta. Eri vuoraustapojen yhdistelmiä voidaan sallia. Katemateriaalina käytetään **kolmiorimahuopaa tai pärekatto** mikäli rakennukseen ei tehdä tulisijoja.

2.4.3 Väri

Talousrakennus eli puoji tulee **punamullata tai jättää maalaamatta**. Ovi- ja ikkunarakenteet sekä koristelauoituksessa tulee käyttää **valkoista öljymaalia**. Katehuopa saa väriltään olla punaista, tummanvihreää tai mustaa (graf.harmaa). Sokkelin tulee olla väriltään tumma, mielellään harmaa.

2.4.4 Detaljit, ikkuna- ja oviaukot

Detaljeissa ja koristelauoituksessa tulee kuvastaa ajankohdan tyyliarvoja. Detaljeista ja koristelauoituksista muodostuvan yleisvaikutelman tulee olla yksinkertainen ja rauhallinen. Avoräystä pitemmän sivun suhde runkosyvytyteen tulee vaihdella 0.3...0.6 m välillä. **Räystästä ei saa laudoittaa umpeen**. Savupiippu on muurattava tai pellitettävä. Mikäli piippu on pellitetty, tulee sen olla samanvärisen kuin katehuopa. Huippumurit ja muu katolle sijoitettava uusi tekniikka tulisi ensisijaisesti koteloida savuhormiston kanssa. **Ikkunan tulee olla pystysuuntainen tai neliönmuotoinen**, jonka lasipinta on puitteilla ja listoilla jaettu osiin. Pääsisäänkäynnin tulee olla rakennuksen pitkältä sivulta.

2.4.5 Perustukset

Sokkelin korkeus saa maksimissaan olla 0.3 m. Rakennusta varten **ei läjityksiä sallita** eikä rakennusta varten saa olemassa olevaa maanpintaa pengertää.



2.5 Saunarakennukset

2.5.1 *Muoto*

Rakennuksen seinän korkeuden suhdetta runkosyvyyteen ei voi pienen rakennusalan vuoksi määrittää tarkkaan. **Seinän korkeuden tulee kuitenkin olla vähintään 2.8 m ja rakennuksen päämassan tulee muodoltaan olla suorakaide.** Harjan tulee olla pitkän sivun suuntainen. Mahdollinen kuisti tulee sijoittaa rakennusmassan pitkälle sivulle ja sen räystään korkeus saa maksimissaan olla päämassan räystään korkeudella. **Kuistin leveys saa maksimissaan olla kolmanneksen päämassan pituudesta** ja kuistin syvyys enimmillään saa olla sen leveyden verran. **Kattokaltevuuden tulee vaihdella välillä 1:2.5...1:2.** Saunarakennuksen koon, mittasuhteiden, materiaalien ja muodon tulee olla pöytäsuunnitelmaa varten alisteinen.

2.5.2 *Materiaali*

Rakennusmateriaalina tulee käyttää puuta: piilupintaista hirttä (korkeus min 7"), leveää vaakalaudoitusta (min 6"), pystylaudoitusta, tai pystyrimalaudoitusta. Eri vuoraustapojen yhdistelmiä voidaan sallia. Kuisti tulee tehdä lautavuorattuna pienin ikkunoin tai avokuistina. **Katemateriaalina käytetään kolmiorimahuopaa (huom. poikkeusluvun myös konesaumattua peltikatetta tai vast.).**

2.5.3 *Väriyty*

Saunarakennus tulee **punamullata tai jättää sään armoille harmaantumaan talousrakennuksen kanssa yhteneväisesti.** Ovi- ja ikkunarakenteissa sekä koristelaudoituksessa tulee käyttää **valkoista öljymaalia sekä haluttaessa ovissa väriytyksenä keltaista / vaaleansinistä.** Katehuopa saa väriltään olla punaista, tummanvihreää tai mustaa (graf.harmaa). Sokkelin tulee olla väriltään tumma, mielellään harmaa.

2.5.4 *Detaljit, ikkuna- ja oviaukot*

Detaljeissa ja koristelaudoituksessa tulee kuvastaa ajankohdan tyyliarvoja. Detaljeista ja koristelaudoituksesta muodostuvan yleisvaikutelman tulee olla yksinkertainen ja rauhallinen. Avoräystään pitiuden tulee vaihdella 0.3...0.6 m välillä. **Räystästä ei siis saa laudoittaa umpeen.** Savupiippu on muurattava tai pellitettävä. Mikäli piippu on pellitetty, tulee sen olla samanvärisen kuin katehuopa. **Ikkunan tulee olla pystysuuntainen tai neliönmuotoinen,** jonka lasipinta on puitteilla ja listoilla jaettu osiin. Sisäänkäynti tulee järjestää rakennuksen pitkältä sivulta.

2.5.5 *Perustukset*

Sokkelin korkeus saa maksimissaan olla 0.3 m. Rakennusta varten ei läjityksiä sallita eikä rakennusta varten saa olemassa olevaa maanpintaa pengertää.

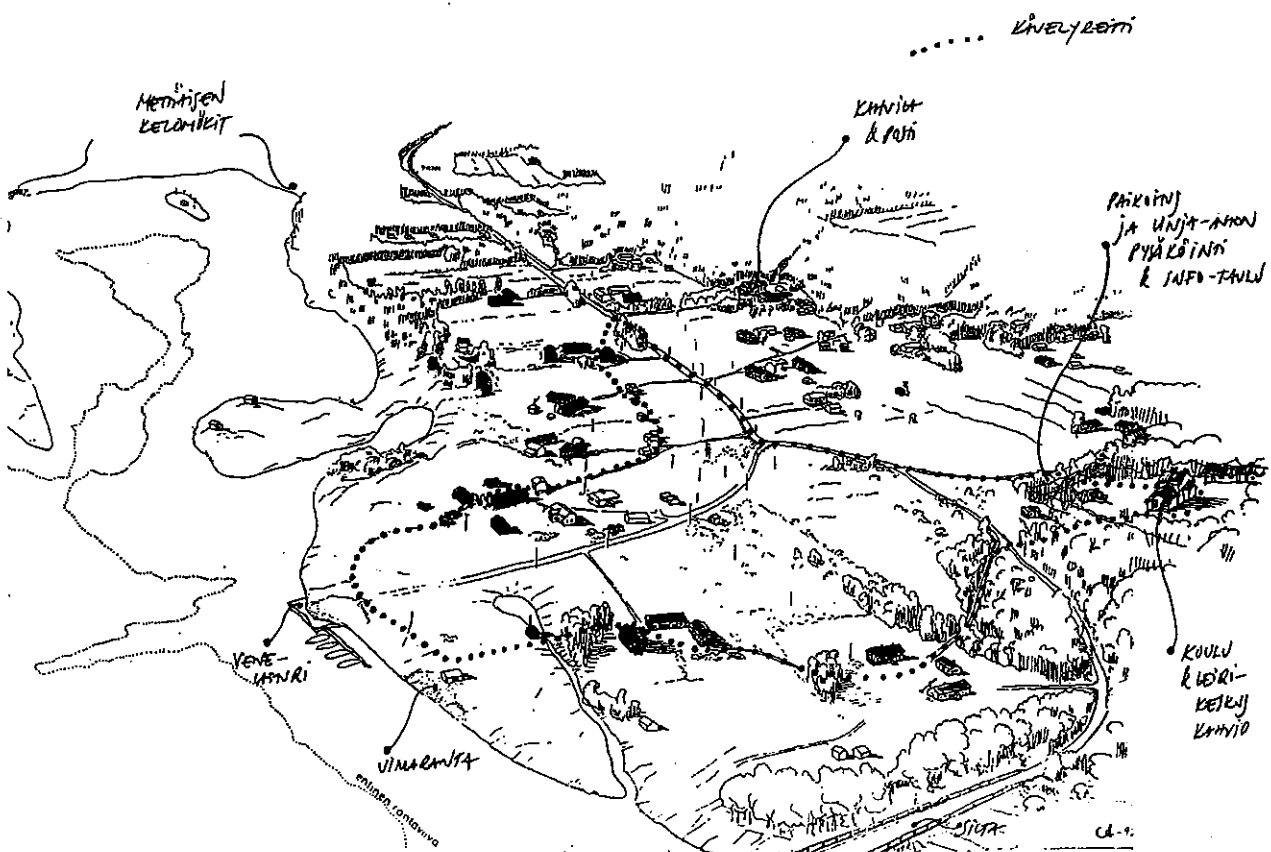
2.6 Muut rakennukset

Muiden kylän alueelle rakennettavien rakennusten (mikäli poikkeuslupa myönnetään) tulee malleiltaan, mittasuhteiltaan, materiaaleiltaan ja väriytykseltään sopeutua Suvannon kylän perinteiseen sivurakennuskantaan. Ts. rakennusten tulee olla aittojen, riilien, masiinitollien, lammasnavettojen tai latojen kaltaisia. Ko. rakennusten soveltuvuus tarkastellaan tapauskohtaiseksi erikseen ja poikkeuslupahakemuksissa tulee olla myös museoviraston lausunto rakennusten soveltuvuudesta.

2.7 Kyläraitti

Suvannon kylän osayleiskaavaprosessin kuluessa on suunnittelija esittänyt yleisötilaisuuksissa useaan otteeseen eri vaihtoehtoina kävelyreitin perustamista. Näin se olisi saatu Suvannon yleiskaavaan virallisena tai ohjeellisena reittinä, jolloin sen kunnostaminen / rakentaminen olisi voinut toteutua jo lähivuosina. Kävelyreitti olisi kulkenut osin kylän vanhaa raittia pitkin ja osin se olisi kulkenut pitkin nykyisiä tieyhteyksiä (kuva 14). Myös museovirasto, asiantuntijoina kaavahankkeessa kuullut arkkitehdit Antti Pihkala ja Helena Hirviniemi ovat lausuneet reitin tärkeydestä ja merkityksestä puoltavia lausuntoja. Lisäksi hanketta on 1990-luvun alkupuolella valmisteltu, mutta yhteisymmärrykseen ja toteutusvaiheeseen ei toistaiseksi ole päästy (maanmistajien vastustuksen vuoksi).

Virallisen kävelyreitin aikaan saamisella olisi useita huomattavia etuja: kyläläisille ja kylään saapuille olisi tarjolla komea historiallinen ja toiminnallinen reitti, kylälle suuntautuvaa matkailijavirtaa pystyttäisi ohjaamaan entistä hallitummin: palveluja voidaan kehittää ja osoittaa reitin varrelle, matkailijat saadaan pysymään merkityllä reitillä ja kokonaisuutena kylän kulttuuriympäristömielikuva paranisi. Maanomistajien tulisivat tiedostaa reitin tarjoamat mahdollisuudet, jotta kylän kehittämisen kannalta tärkeä osatekijä saataisiin toteutettua.



Kuva 14. Lintuperspektiivipiirros Suvannon kylästä (Antti Pihkala), johon arkkitehti Helena Hirviniemi on merkinnyt vanhaan kyläraittiin tukeutuvan kävelyreittiehdotuksen. Pihapiirien läpi kulkeva reitti voidaan ohjata myös rantaa-aittojen kautta, mikäli pihapiireissä katsotaan yksityisyyden liikaa kärsivän.



3 Yhteenveto

Vanhimpien pihapiirien ja aittojen, riilien ja tollien muodostama ketju raitin varressa on yhtenäisen polveilevana Suvannon kylää yhä hallitseva piirre. Peräpohjalaiset asuinrakennukset on kylässä suunnattu kahdella tavalla: vanhimmat on sijoitettu ”poikki-ilmaan” eli itä-länsi -suuntaan. Uudemmat, 1800-luvun lopulla ja 1900-luvulla rakennetut asuinrakennukset on sijoitettu yleensä rakennuksen pirttipää joelle päin. Vaaleaksi maalatut kuistit on poikkeuksetta sijoitettu pihan puolelle ja ne ovat rungoltaan rankorakenteisia ja useimmiten kaksikerroksisia.

Suvannon kylässä on nähtävissä monipuolinen valikoima erilaisia aittoja. Yleensä aitat sijoitettiin kuivalle paikalle päärakennusta korkeammalle tai vaihtoehtoisesti pihapiirin tai joen väliin, rannasta tulevan tien varteen. Riihi, kuten saunakin sijoitettiin etäälle pihapiirin rakennuksista. Masiini- ja olkitollat sijoitettiin toimintansa vuoksi riihen lähelle. Lammasnavetat sijaitsivat myös pihapiirin ulkopuolella. Ladot rakennettiin luonnollisesti sinne, mistä heinäkin saatiin eli pääosin jokivarren niityille (Pihkala, ss.45 ja 46).

Oleellista Suvannon kylään sijoittuvassa uudisrakentamisessa on, että se muodollaan, koollaan, materiaaleillaan, värityksellään ja detaljeillaan ottaa mahdollisimman hyvin huomioon olemassa olevan rakennuskannan. Suvannon yleiskaavan aluevarauksille on annettu normaalia yleiskaavaa tiukemmat määräykset: rakennusten koot ja sijainti on määrätty tarkasti. Näiden lisäksi rakennuksille on annettu omat määräykset, joita nämä rakennustapaohjeet täydentävät.

Suvannon kylän osayleiskaavassa on kylän alueella täydentyviä pihapiirejä 13 ja 8 kokonaan uusia pihapiirejä.

Suivantolaisen uudispihapiirin rakennukset muodostuvat päärakennuksesta, talousrakennuksesta eli puojista ja saunarakennuksesta. Kaikille rakennustyypeille on annettu tarkat rakennustapaohjeet, joita noudattamalla edesautetaan Suvannon kylään sopivan uudisrakentamisen muotoutumista.

Korjaajan ja uudisrakentajan muistilista Suvannon kylään rakennettaessa:

-tutustu teokseen ”Suvanto” (Antti Pihkala, Oulun yliopisto, arkkitehtuurin osasto, julkaisu A12 1986)

-hyödynnä asiantuntevan, vanhaan rakennuskantaan perehtyneen suunnittelijan ammattitaitoa

-varaa suunnitteluvaiheelle reilusti aikaa (1. yhteydenotto noin vuosi ennen aiottua rakentamisajan-kohtaa): inventointi, suunnittelu ja lupaprosessi lausuntokierroksineen vaatii aikaa

-rakentaminen tarkoittaa uudis- ja täydennysrakentamista, kunnostusta, korjausta ja remontointia. Kaikki toimenpiteet ovat luvanvaraisia.

-kylän alueella vuosittain tehtävät vanhaan rakennuskantaan kohdistuvat toimenpiteet kannattaa esim. kylätoimikunnan toimesta koota yhteen ja kootusti hakea entistämisyavustusta museovirastolta ja Lapin ympäristökeskukselta.



Yhteystietoja

Pelkosenniemen kunnan

rakennustarkastaja

Markku Kankaanranta

Kunnanvirasto

98500 Pelkosenniemi

(016) 826 325

Lapin ympäristökeskus

Kaija Pekkala

PL 8060

96101 Rovaniemi

(016) 329 4111

Lapin maakuntamuseo

Päivi Rahikainen

Pohjoisranta 4

96100 Rovaniemi

(016) 322 2791

Museovirasto

Pekka Kärki

Rakennushistorian osasto / Ritarihuone

Hallituskatu 2

00170 Helsinki

(09) 405 01